

Informacja
na temat poziomu wynagrodzeń w korpusie służby
cywilnej wg płci

WARSZAWA, WRZESIEŃ 2011 r.

Spis treści

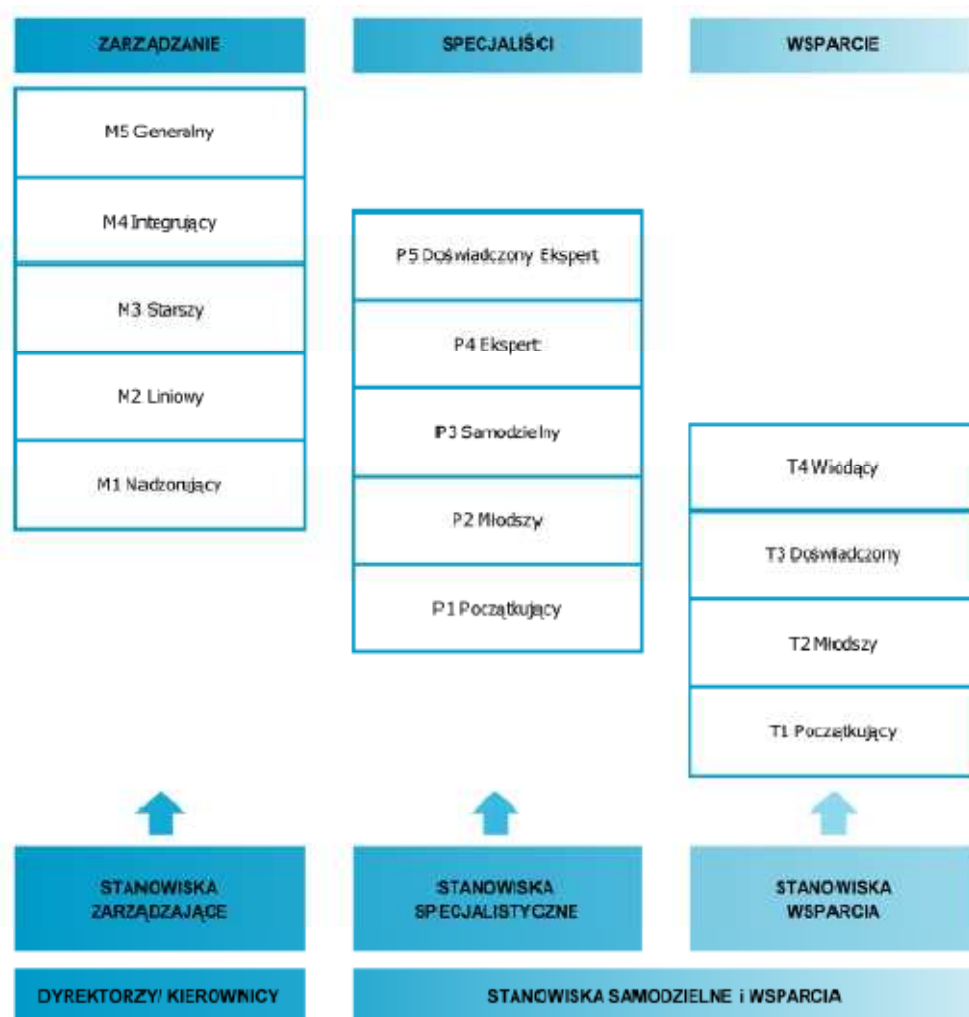
I.	Wynagrodzenie wg płci w korpusie służby cywilnej oraz w podmiotach biznesowych – dane z badania przeprowadzonego przez firmę HRM Partners S.A.....	3
II.	Wynagrodzenie zasadnicze dyrektorów generalnych urzędów wg płci.....	9
III.	Wynagrodzenia członków korpusu służby cywilnej w podziale na grupy stanowisk, wg płci.....	11
IV.	Zatrudnienie członków korpusu służby cywilnej wg płci.....	13
V.	Podsumowanie	17

I. Wynagrodzenie wg płci w korpusie służby cywilnej oraz w podmiotach biznesowych – dane z badania przeprowadzonego przez firmę HRM Partners S.A.

Uwagi metodologiczne

Zawarte w niniejszym materiale informacje dotyczące poziomu wynagrodzeń wg płci w korpusie służby cywilnej oraz w podmiotach biznesowych zostały opracowane na podstawie danych zgromadzonych w ramach badania wynagrodzeń przeprowadzonego w 2010 r. przez firmę HRM Partners S.A. na zlecenie Kancelarii Prezesa Rady Ministrów.

Metodologia przedmiotowego badania oparta jest na ustalonej hierarchii stanowisk w ramach poszczególnych poziomów i ścieżek kariery – zaprezentowanych na poniższym wykresie.



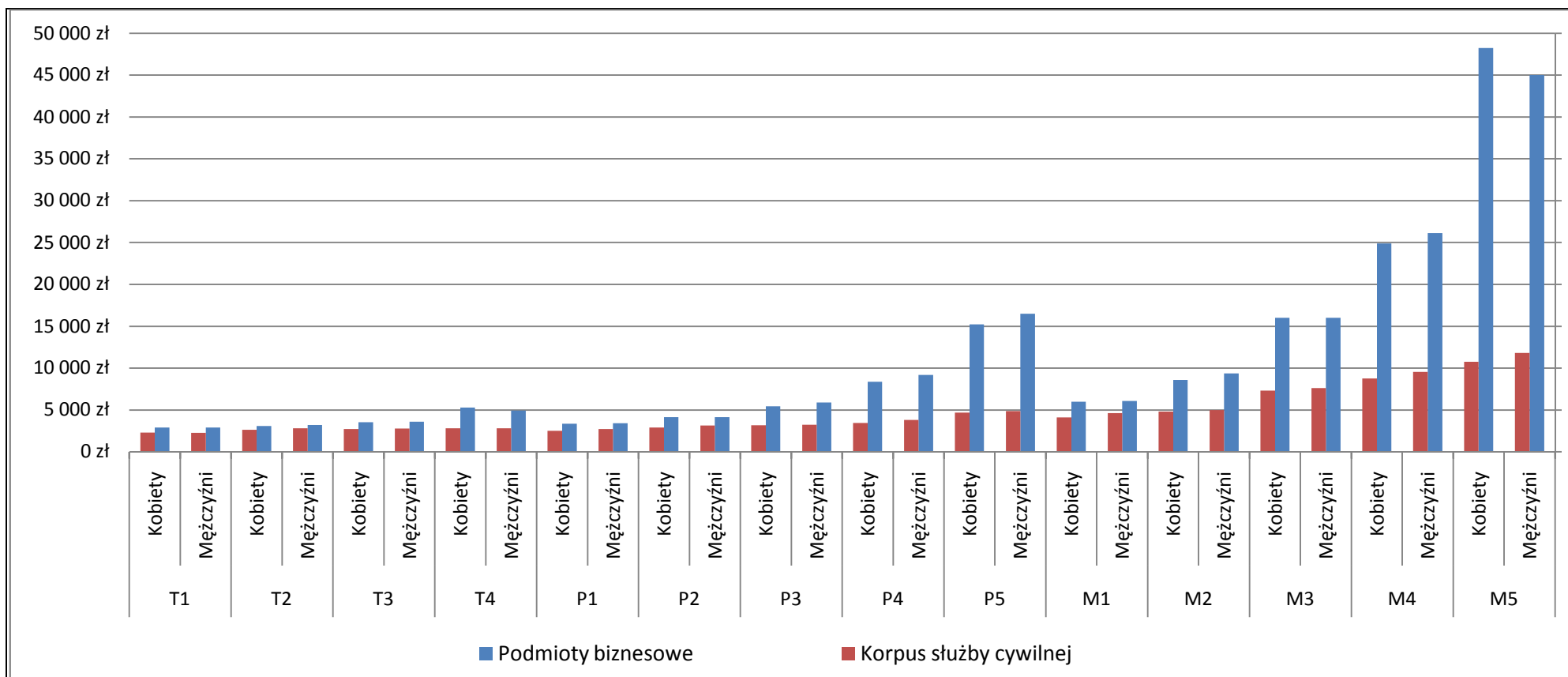
Metodyka dzieli stanowiska na:

- **zarządzające**, które realizują postawione przed nimi cele poprzez zarządzanie ludźmi i powierzonym majątkiem („drabinka” M, o pięciu poziomach kompetencyjnych – od M1 do M5),
- **samodzielne i wsparcia**, które oceniane są na podstawie indywidualnych wyników pracy:
 - specjalistyczne („drabinka” P o pięciu poziomach kompetencyjnych – od P1 do P5),
 - wsparcia („drabinka” T o czterech poziomach kompetencyjnych – od T1 do T4).

Informacje o próbie

- **93 organizacje:**
 - 48 ze służby cywilnej
 - 14 z pozostałej administracji publicznej
 - 31 podmiotów biznesowych
- **38 364 pracowników:**
 - 9 581 ze służby cywilnej
 - 3 359 z pozostałej administracji publicznej
 - 25 424 z podmiotów biznesowych

Wykres 1. Mediany wynagrodzeń zasadniczych wg płci w korpusie służby cywilnej oraz w podmiotach biznesowych na poszczególnych stopniach kariery w 2010 r. (w zł)



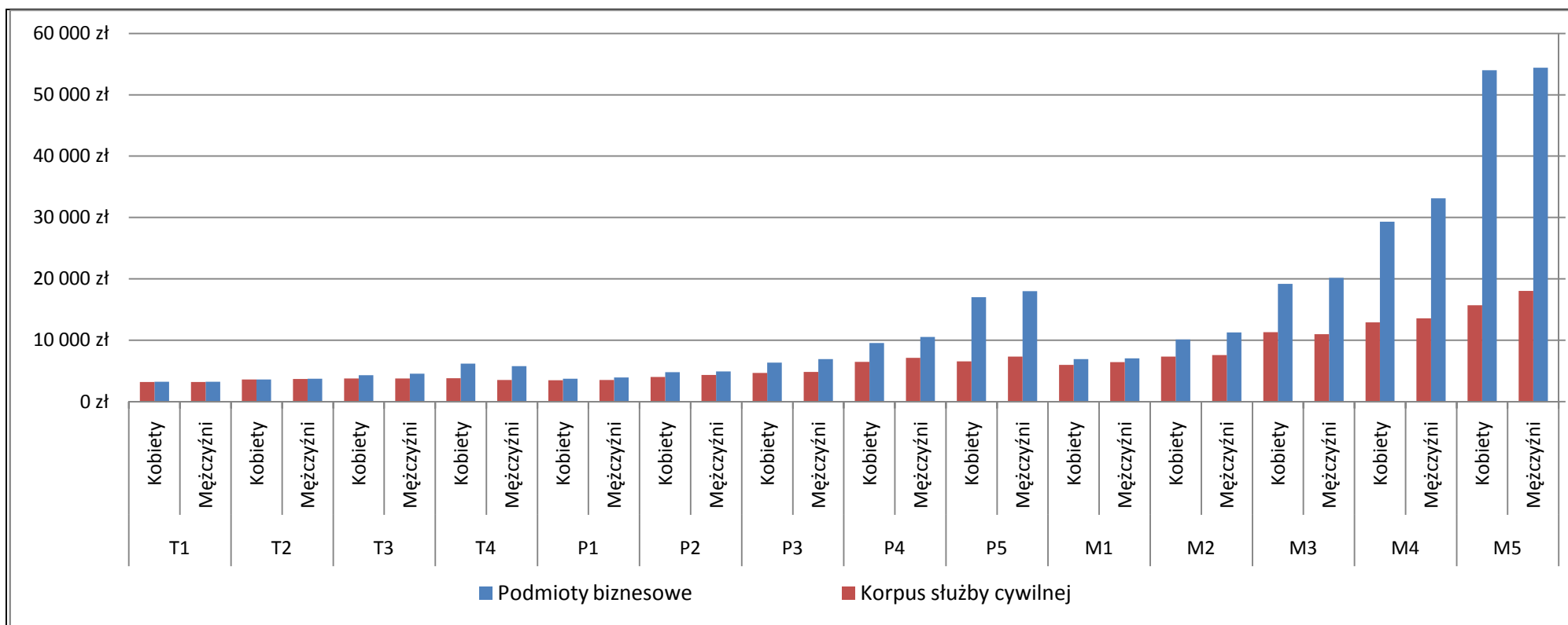
Wnioski:

- w przypadku **służby cywilnej**, na wszystkich szczeblach kariery występuje bardzo niewielkie zróżnicowanie median wynagrodzeń zasadniczych, przy czym mediany wynagrodzeń zasadniczych mężczyzn są nieznacznie wyższe od median wynagrodzeń zasadniczych kobiet;
- w przypadku **podmiotów biznesowych** na stanowiskach niższego szczebla mediany wynagrodzeń zasadniczych obu płci są prawie jednakowe; jednakże poziom wynagrodzeń mężczyzn staje się wyższy, niż kobiet, w przypadku wysokiej klasy specjalistów i menadżerów wyższego szczebla – z wyjątkiem najwyższego szczebla – M5;
- im wyższy szczebel kariery, tym bardziej uwidaczniają się dysproporcje w poziomie wynagrodzeń zasadniczych między podmiotami biznesowymi, a korpusem służby cywilnej (w szczególności w przypadku wysokiej klasy specjalistów i menadżerów wyższego szczebla – P5, P4, M5, M4, M3,).

Tabela 1. Mediany wynagrodzeń zasadniczych wg płci w korpusie służby cywilnej oraz w podmiotach biznesowych na poszczególnych stopniach kariery w 2010 r. (w zł)

Mediany płac zasadniczych			
Poziom Kariery	Płeć	Podmioty biznesowe	Korpus służby cywilnej
M5	Kobiety	48 240	10 763
	Mężczyźni	45 000	11 806
M4	Kobiety	24 900	8 758
	Mężczyźni	26 144	9 557
M3	Kobiety	16 000	7 308
	Mężczyźni	16 000	7 614
M2	Kobiety	8 600	4 797
	Mężczyźni	9 373	5 000
M1	Kobiety	5 999	4 112
	Mężczyźni	6 081	4 620
P5	Kobiety	15 216	4 697
	Mężczyźni	16 500	4 872
P4	Kobiety	8 377	3 448
	Mężczyźni	9 193	3 804
P3	Kobiety	5 450	3 186
	Mężczyźni	5 910	3 243
P2	Kobiety	4 135	2 908
	Mężczyźni	4 133	3 156
P1	Kobiety	3 350	2 530
	Mężczyźni	3 430	2 717
T4	Kobiety	5 309	2 811
	Mężczyźni	4 923	2 811
T3	Kobiety	3 546	2 732
	Mężczyźni	3 600	2 801
T2	Kobiety	3 087	2 623
	Mężczyźni	3 200	2 811
T1	Kobiety	2 900	2 297
	Mężczyźni	2 900	2 286

Wykres 2. Mediany wynagrodzeń całkowitych wg płci w korpusie służby cywilnej oraz w podmiotach biznesowych na poszczególnych stopniach kariery w 2010 r. (w zł)



Wnioski:

- porównanie median płac całkowitych wskazuje na mniejsze dysproporcje pomiędzy wynagrodzeniami kobiet i mężczyzn – w szczególności w przypadku stanowisk wsparcia; w przypadku stanowisk specjalistycznych i zarządzających różnice te pozostały, jednak mają one mniejszy wymiar niż w przypadku płac zasadniczych;
- zarówno w przypadku **podmiotów biznesowych**, jak i **służby cywilnej** w dalszym ciągu – podobnie jak w przypadku wynagrodzeń zasadniczych – występuje bardzo niewielkie zróżnicowanie median wynagrodzeń całkowitych obu płci – szczególnie w przypadku stanowisk niższego szczebla; jednakże zwiększają się dysproporcje wynagrodzeń na niekorzyść kobiet, w przypadku wysokiej klasy specjalistów i menadżerów wyższego szczebla – również w przypadku szczebla M5;
- niewielkie zróżnicowanie wynagrodzeń w służbie cywilnej wskazuje na bardziej równe traktowanie kobiet i mężczyzn w jednostkach wchodzących w skład korpusu służby cywilnej niż w podmiotach biznesowych.

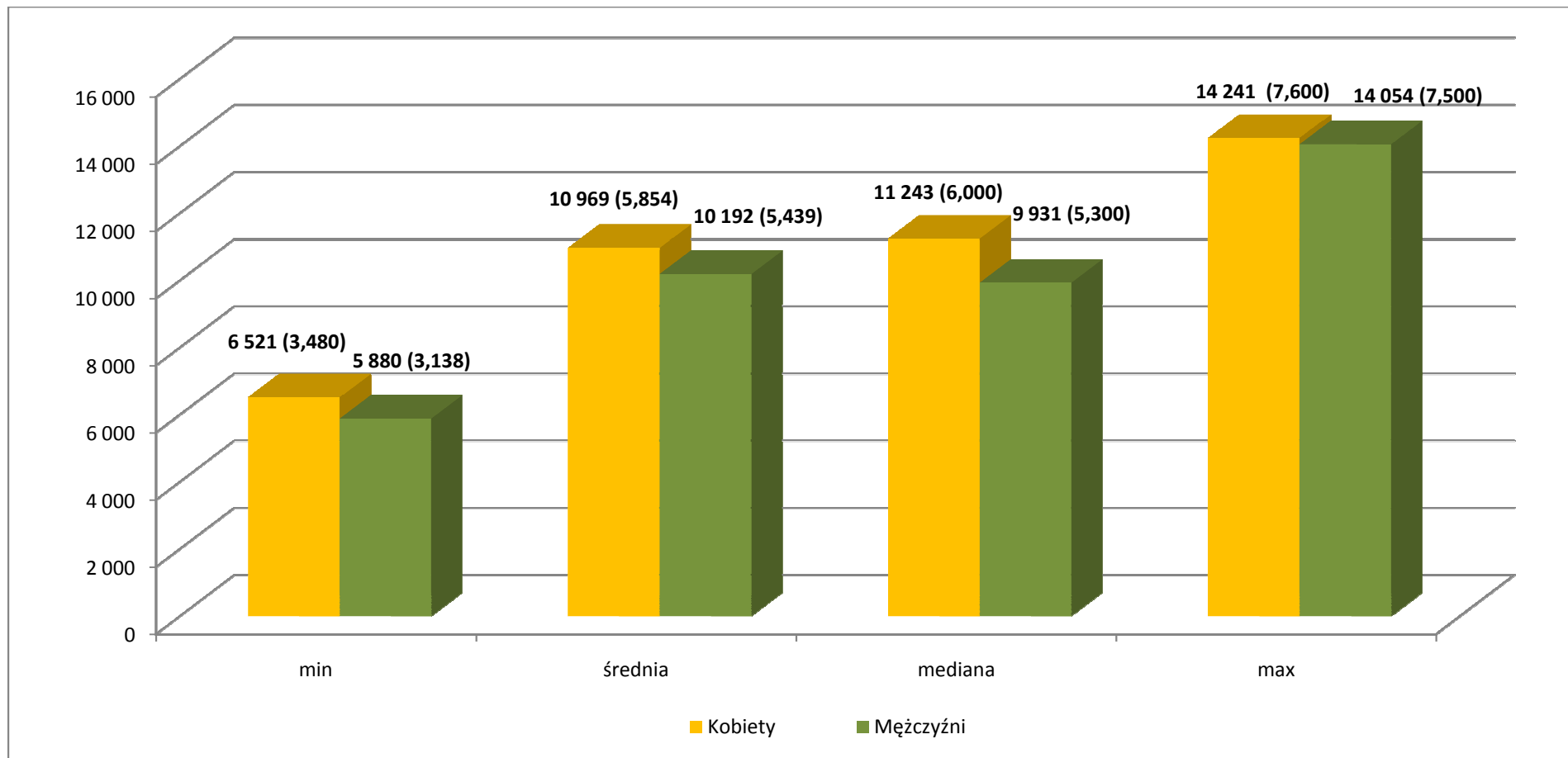
Tabela 2. Mediany wynagrodzeń całkowitych wg płci w korpusie służby cywilnej oraz w podmiotach biznesowych na poszczególnych stopniach kariery w 2010 r. (w zł)

Mediana płac całkowitych			
Poziom Kariery	Płeć	Podmioty biznesowe	Korpus służby cywilnej
M5	Kobiety	54 000	15 719
	Mężczyźni	54 410	18 052
M4	Kobiety	29 320	12 911
	Mężczyźni	33 128	13 570
M3	Kobiety	19 195	11 310
	Mężczyźni	20 177	11 001
M2	Kobiety	10 144	7 340
	Mężczyźni	11 279	7 609
M1	Kobiety	6 939	5 995
	Mężczyźni	7 064	6 433
P5	Kobiety	17 031	6 574
	Mężczyźni	18 000	7 342
P4	Kobiety	9 557	6 491
	Mężczyźni	10 559	7 134
P3	Kobiety	6 360	4 695
	Mężczyźni	6 949	4 854
P2	Kobiety	4 798	4 040
	Mężczyźni	4 955	4 345
P1	Kobiety	3 746	3 496
	Mężczyźni	3 953	3 530
T4	Kobiety	6 218	3 845
	Mężczyźni	5 797	3 540
T3	Kobiety	4 311	3 767
	Mężczyźni	4 564	3 794
T2	Kobiety	3 632	3 625
	Mężczyźni	3 729	3 696
T1	Kobiety	3 248	3 219
	Mężczyźni	3 241	3 223

II. Wynagrodzenie zasadnicze dyrektorów generalnych urzędów wg płci

Poniżej zaprezentowane zostały dane dotyczące wynagrodzeń zasadniczych dyrektorów generalnych wg stanu na dzień 20 maja 2011 r., zgromadzonych przez Szefa Służby Cywilnej spośród wszystkich ministerstw (wraz z KPRM), urzędów centralnych i urzędów wojewódzkich.

Wykres 3. Poziom wynagrodzeń zasadniczych (w zł) i mnożników dyrektorów generalnych urzędów wg stanu na dzień 20 maja 2011 r.



Wnioski:

- w przypadku wynagrodzeń zasadniczych dyrektorów generalnych uwidacznia się przewaga kobiet nad mężczyznami zajmującymi te stanowiska, w szczególności w przypadku mediany wynagrodzeń zasadniczych.
- jednakże przewaga ta występuje również przy analizie minimalnych i maksymalnych wysokości wynagrodzenia zasadniczego, jak i przy średniej.

Tabela 3. Poziom mnożników wynagrodzenia zasadniczego dyrektorów generalnych urzędów wg stanu na dzień 20 maja 2011 r.

Stanowisko	płeć	min	max	średnia	mediana
Dyrektor generalny	Kobiety	3,480	7,600	5,854	6,000
	Mężczyźni	3,138	7,500	5,439	5,300
Ogółem		3,138	7,600	5,591	5,700

Tabela 4. Poziom wynagrodzenia zasadniczego dyrektorów generalnych urzędów wg stanu na dzień 20 maja 2011 r. (w zł)

Stanowisko	Płeć	min (w zł)	max (w zł)	średnia (w zł)	mediana (w zł)
Dyrektor generalny	Kobiety	6 521	14 241	10 969	11 243
	Mężczyźni	5 880	14 054	10 192	9 931
Ogółem		5 880	14 241	10 477	10 681

III. Wynagrodzenia członków korpusu służby cywilnej w podziale na grupy stanowisk, wg płci

Poniżej przedstawiono informacje o wynagrodzeniach, uzyskane na podstawie danych pochodzących ze sprawozdań dyrektorów generalnych urzędów z realizacji ustawy o służbie cywilnej. Jednocześnie szczególnie podkreślić należy, że informacje te są obliczone wg innej metodologii niż dane o przeciętnym miesięcznym wynagrodzeniu, ponieważ przeciętne wynagrodzenia całkowite wg płci zostały obliczone na podstawie średniego zatrudnienia w osobach, łącznie z osobami przebywającymi na zasiłkach chorobowych i urloпах macierzyńskich wg stanów na dzień 31.12.2009 r. oraz 31.12.2010 r.

W związku z powyższym dane te różnią się (wartości są niższe) od danych dotyczących wynagrodzeń w podziale na grupy stanowisk, prezentowanych m.in. w sprawozdaniu Szefa Służby Cywilnej o stanie służby cywilnej i realizacji zadań tej służby w 2010 r., ze względu na różnice metodologiczne w ujmowaniu poziomu zatrudnienia przeciętnego. W sprawozdaniu Szefa Służby Cywilnej, dane dotyczące zatrudnienia podane zostały w ujęciu przeciętnym za 2010 r., w przeliczeniu na pełnozatrudnionych (tj. w etatach, a nie w osobach), bez uwzględnienia osób przebywających na zasiłkach chorobowych i urloпах macierzyńskich.

Wykres 4. Poziom przeciętnych miesięcznych wynagrodzeń całkowitych z dodatkowym wynagrodzeniem rocznym** członków korpusu służby cywilnej wg płci w podziale na grupy stanowisk w 2010 r. (w tys. zł)

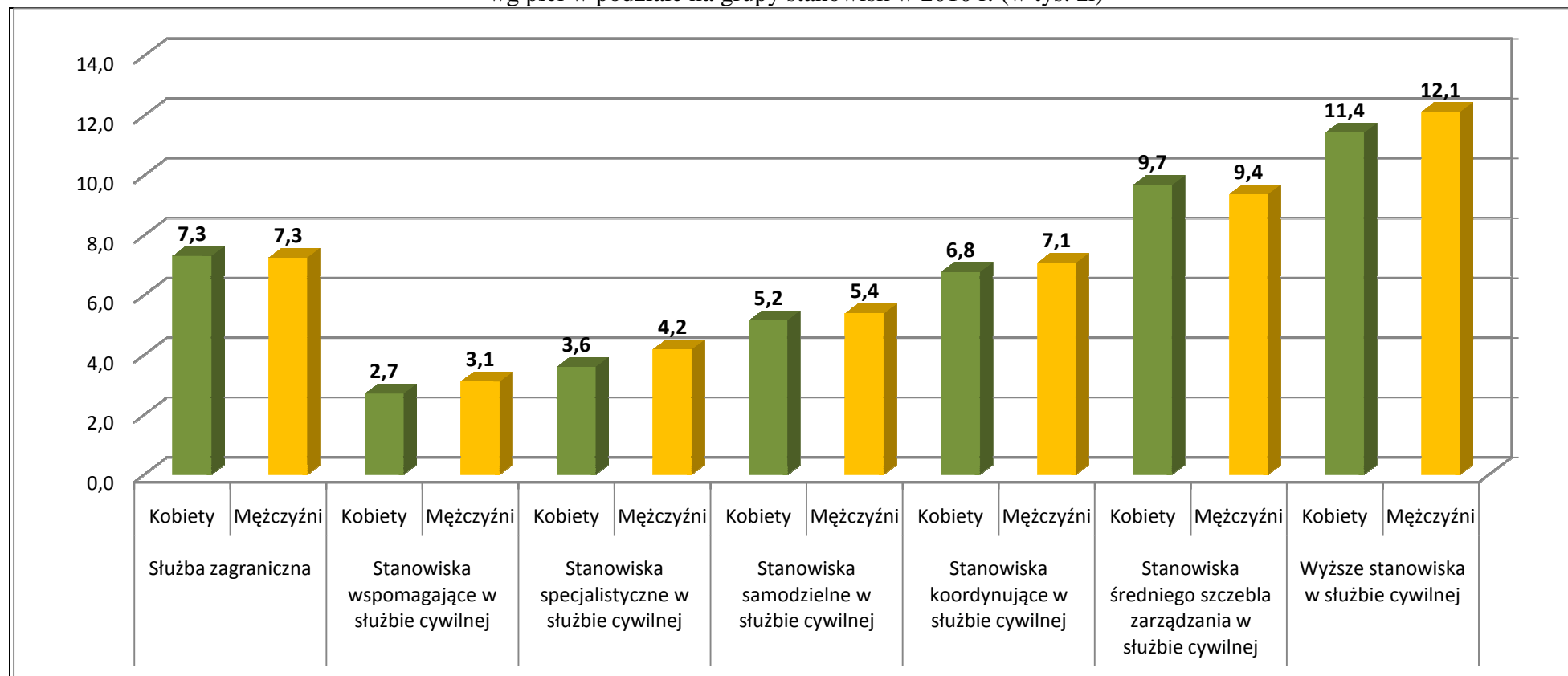


Tabela 5. Poziom przeciętnych miesięcznych wynagrodzeń całkowitych członków korpusu służby cywilnej wg płci w podziale na grupy stanowisk w 2010 r. (w zł)

Grupa stanowisk	Płeć	Przeciętne miesięczne wynagrodzenie ogółem wraz z DWR (w zł, brutto)
Wyższe stanowiska w służbie cywilnej	OGÓŁEM, w tym:	11 766
	Kobiety	11 425
	Mężczyźni	12 118
Stanowiska średniego szczebla zarządzania w służbie cywilnej	OGÓŁEM, w tym:	9 501
	Kobiety	9 674
	Mężczyźni	9 363
Stanowiska koordynujące w służbie cywilnej	OGÓŁEM, w tym:	6 881
	Kobiety	6 771
	Mężczyźni	7 075
Stanowiska samodzielne w służbie cywilnej	OGÓŁEM, w tym:	5 237
	Kobiety	5 155
	Mężczyźni	5 385
Stanowiska specjalistyczne w służbie cywilnej	OGÓŁEM, w tym:	3 759
	Kobiety	3 598
	Mężczyźni	4 183
Stanowiska wspomagające w służbie cywilnej	OGÓŁEM, w tym:	2 806
	Kobiety	2 702
	Mężczyźni	3 107
Służba zagraniczna	OGÓŁEM, w tym:	7 273
	Kobiety	7 309
	Mężczyźni	7 250
OGÓŁEM KORPUS SŁUŻBY CYWILNEJ	OGÓŁEM, w tym:	4 252
	Kobiety	4 017
	Mężczyźni	4 776

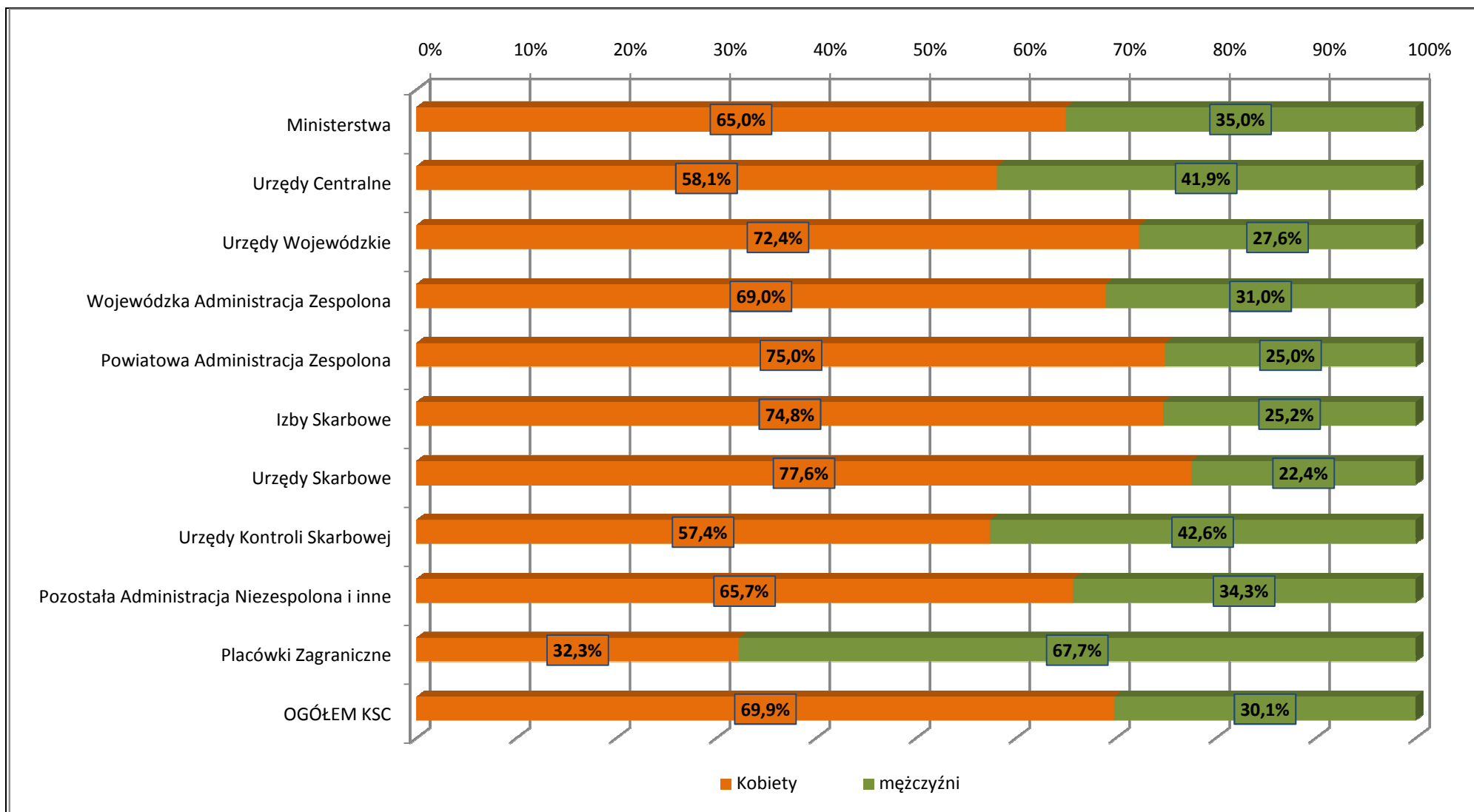
Wnioski:

- w korpusie służby cywilnej widoczna jest przewaga przeciętnych wynagrodzeń całkowitych mężczyzn nad wynagrodzeniami całkowitymi kobiet – występuje ona zarówno w ujęciu ogółem całego korpusu służby cywilnej, jak i w większości grup stanowisk – z wyjątkiem stanowisk średniego szczebla zarządzania w służbie cywilnej (niska liczebność grupy, w której występują stanowiska głównego księgowego urzędu, zajmowane najczęściej przez kobiety), jak i w służbie zagranicznej, gdzie przeciętne wynagrodzenia kobiet są na wyższym poziomie aniżeli przeciętne wynagrodzenia mężczyzn;
- największa kwotowa przewaga przeciętnych wynagrodzeń całkowitych mężczyzn nad wynagrodzeniami kobiet widoczna jest w przypadku grupy wyższych stanowisk w służbie cywilnej oraz w grupie najliczniejszej grupie – stanowisk specjalistycznych w służbie cywilnej.

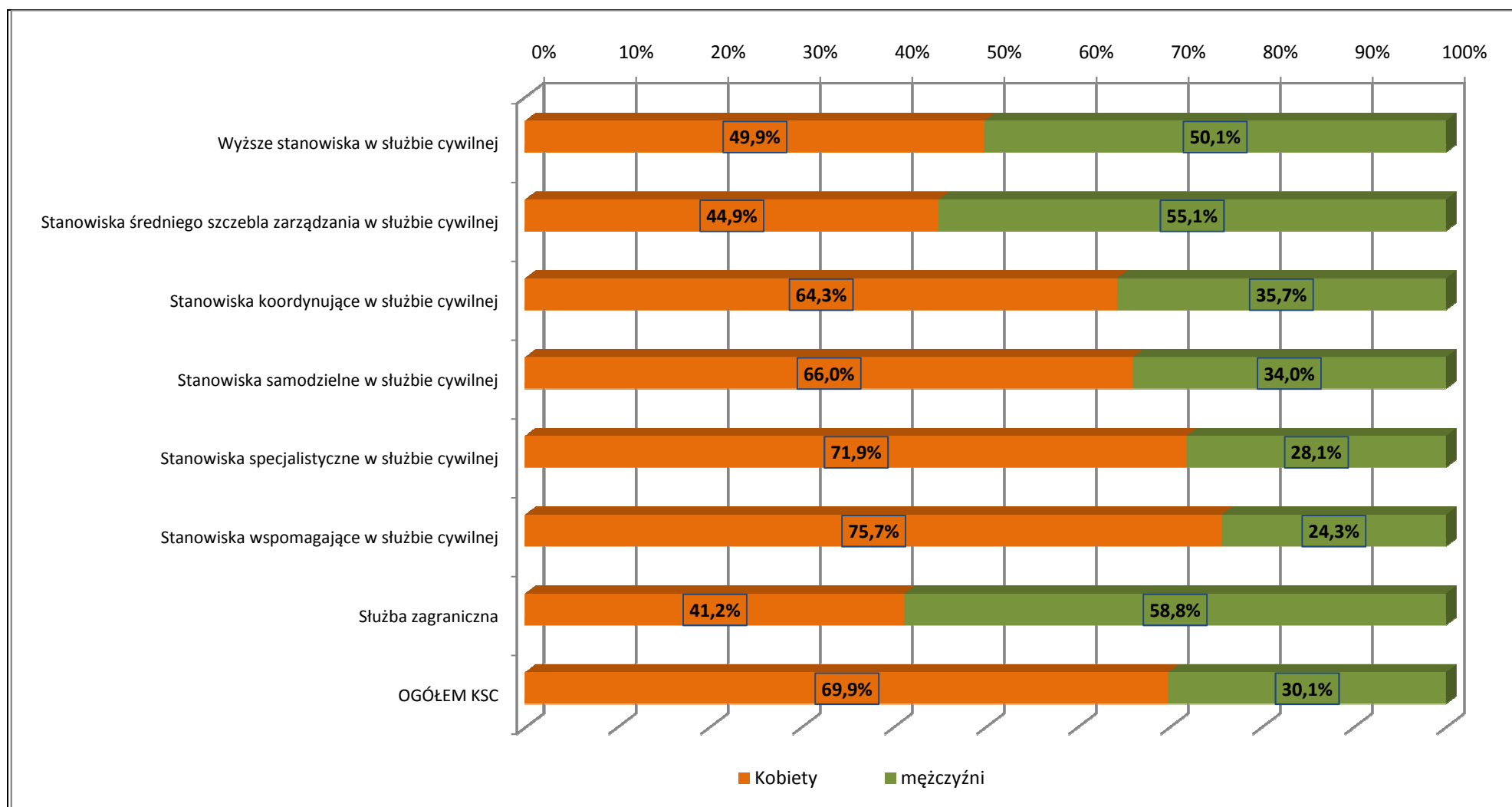
IV. Zatrudnienie członków korpusu służby cywilnej wg płci

W niniejszej części przedstawiono dane dotyczące zatrudnienia wg płci w podziale na grupy urzędów oraz grupy stanowisk w służbie cywilnej. Dane te pochodzą ze sprawozdań dyrektorów generalnych urzędów z realizacji ustawy o służbie cywilnej w 2010 r.

Wykres 5. Zatrudnienie wg płci w podziale na grupy urzędów w korpusie służby cywilnej wg stanu na dzień 31 grudnia 2010 roku



Wykres 6. Zatrudnienie wg płci w podziale na grupy stanowisk w korpusie służby cywilnej wg stanu na dzień 31 grudnia 2010 roku



Podsumowanie:

- 69,9 % członków korpusu w 2010 r. stanowiły kobiety, 30,1% mężczyźni. Oznacza to, że w porównaniu do 2009 r. udział kobiet i mężczyzn pozostał na niemalże identycznym poziomie;
- w 2010 r. największy odsetek kobiet występował w urzędach skarbowych (77,6%), zaś największy odsetek mężczyzn – w placówkach zagranicznych (67,7%);
- kobiety zajmowały 49,9% wyższych stanowisk w służbie cywilnej.

Tabela 6. Zatrudnienie wg wieku i płci w poszczególnych grupach urzędów wg stanu na dzień 31 grudnia 2010 roku

Grupa urzędów	Płeć	Zatrudnienie w wieku do 30 lat (w %)	Zatrudnienie w wieku między 30 a 50 lat (w %)	Zatrudnienie w wieku powyżej 50 lat (w %)
Ministerstwa	Kobiety	22,3%	54,9%	22,8%
	Mężczyźni	24,0%	48,3%	27,7%
Urzędy Centralne	Kobiety	22,4%	49,8%	27,8%
	Mężczyźni	19,8%	44,5%	35,7%
Urzędy Wojewódzkie	Kobiety	21,1%	50,2%	28,7%
	Mężczyźni	19,1%	44,3%	36,6%
Wojewódzka Administracja Zespolona	Kobiety	19,0%	50,4%	30,6%
	Mężczyźni	16,1%	47,7%	36,2%
Powiatowa Administracja Zespolona	Kobiety	28,1%	52,8%	19,1%
	Mężczyźni	21,1%	45,9%	33,0%
Izby Skarbowe	Kobiety	12,6%	63,0%	24,4%
	Mężczyźni	18,8%	59,4%	21,8%
Urzędy Skarbowe	Kobiety	16,5%	57,7%	25,8%
	Mężczyźni	15,6%	59,3%	25,1%
Urzędy Kontroli Skarbowej	Kobiety	8,2%	60,8%	31,0%
	Mężczyźni	8,5%	63,2%	28,3%
Pozostała Administracja Niezespolona i inne	Kobiety	19,8%	51,0%	29,2%
	Mężczyźni	15,1%	43,1%	41,8%
Placówki Zagraniczne	Kobiety	11,8%	67,0%	21,2%
	Mężczyźni	6,1%	56,3%	37,6%
OGÓŁEM KOBIETY w KSC		19,0%	54,5%	26,5%
OGÓŁEM MĘŻCZYŹNI w KSC		17,1%	50,4%	32,5%

Tabela 7. Zatrudnienie wg wieku i płci w poszczególnych grupach stanowisk wg stanu na dzień 31 grudnia 2010 roku

Grupa stanowisk	Płeć	Zatrudnienie w wieku do 30 lat (w %)	Zatrudnienie w wieku między 30 a 50 lat (w %)	Zatrudnienie w wieku powyżej 50 lat (w %)
Wyższe stanowiska w służbie cywilnej	Kobiety	2,7%	64,3%	33,0%
	Mężczyźni	2,5%	58,2%	39,3%
Stanowiska średniego szczebla zarządzania w służbie cywilnej	Kobiety	1,0%	52,5%	46,5%
	Mężczyźni	0,6%	47,8%	51,6%
Stanowiska koordynujące w służbie cywilnej	Kobiety	4,1%	58,7%	37,2%
	Mężczyźni	4,4%	53,1%	42,5%
Stanowiska samodzielne w służbie cywilnej	Kobiety	4,5%	57,2%	38,3%
	Mężczyźni	4,3%	51,8%	43,9%
Stanowiska specjalistyczne w służbie cywilnej	Kobiety	17,3%	58,9%	23,8%
	Mężczyźni	21,0%	53,4%	25,6%
Stanowiska wspomagające w służbie cywilnej	Kobiety	38,7%	41,7%	19,6%
	Mężczyźni	34,1%	39,7%	26,2%
Służba zagraniczna*	Kobiety	14,6%	64,3%	21,1%
	Mężczyźni	10,4%	51,2%	38,3%
OGÓŁEM KOBIETY w KSC		19,0%	54,5%	26,5%
OGÓŁEM MĘŻCZYŹNI w KSC		17,1%	50,4%	32,5%

* W celu ujednoczenia danych dla wyższych stanowisk w służbie cywilnej, wyższe stanowiska w sc w Ministerstwie Spraw Zagranicznych, które są kierowniczymi stanowiskami w służbie zagranicznej – zostały ujęte jedynie w grupie wyższych stanowisk w sc.

V. Podsumowanie

Przeprowadzona analiza wynagrodzeń kobiet i mężczyzn w korpusie służby cywilnej oraz w podmiotach biznesowych wskazała, iż w służbie cywilnej na wszystkich szczeblach kariery występuje bardzo niewielkie zróżnicowanie wynagrodzeń zasadniczych, przy czym wynagrodzenia zasadnicze mężczyzn są nieznacznie wyższe od wynagrodzeń zasadniczych kobiet. Natomiast, w przypadku sektora biznesowego niewielkie zróżnicowanie w wynagrodzeniach zasadniczych występuje tylko na stanowiskach nisko zaszergowanych, a dysproporcje są tym wyższe im wyższe jest stanowisko w hierarchii - podobne zjawisko, występuje w przypadku analizy płac całkowitych zarówno w sektorze biznesowym jak i służbie cywilnej. Jednakże dysproporcje zwiększają się na niekorzyść kobiet na stanowiskach wysokiej klasy specjalistów i menadżerów wysokiego szczebla. Mniejsze zróżnicowanie poziomów wynagrodzeń obydwu płci w służbie cywilnej niż w sektorze biznesowym wskazuje na równe traktowanie kobiet i mężczyzn w urzędach wchodzących w zakres służby cywilnej.

Badanie wewnętrznej spójności wynagrodzeń całkowitych w służbie cywilnej wskazuje na przewagę wysokości wynagrodzeń mężczyzn nad wynagrodzeniami kobiet. Wynagrodzenia całkowite mężczyzn są wyższe zarówno w skali ogółem, jak w większości grup stanowisk. Wyjątkiem jest poziom wynagrodzeń w grupie stanowisk średniego szczebla zarządzania, gdzie przeciętne wynagrodzenia kobiet są na wyższym poziomie aniżeli przeciętne wynagrodzenia mężczyzn. Jednakże, należy zauważyć, że grupa ta charakteryzuje się niską liczebnością w ramach grup stanowisk w służbie cywilnej, a dodatkowo, w grupie tej występują stanowiska głównego księgowego urzędu - zajmowane najczęściej przez kobiety.

Ponadto, dodatkowa analiza wynagrodzeń w grupie wyższych stanowisk w służbie cywilnej, dotycząca poziomu wynagrodzeń zasadniczych dyrektorów generalnych urzędów, wykazała, iż wynagrodzenia kobiet na tych stanowiskach są wyższe.